

MRC de Portneuf

Base de données patrimoniales

Données administratives

Localisation et occupation de la propriété

Municipalité	Secteur	
Pont-Rouge		
Adresse		
001 -	Notre-Dame (boulevard)	
Dénomination		
Moulin Marcoux		
Matricule	Cadastre	Année construction
1380-13-8354	4011068	entre 1870-1872
Statut(s) juridique(s)		Coordonnées GPS
Immeuble patrimonial classé		-71.6990
		46.7562



2013_34017_NTDM_0001_04_01

Type de bien bâtiment principal

Données architecturales et paysagères

Typologies

Typologie fonctionnelle (fonction d'origine)
industrielle
Typologie constructive (structure apparente)
pierre
Typologie formelle (courant architectural dominant)
Tradition québécoise

Élévations

Nombre d'étages	3,5	Matériau(s) soubassement
Saillies		pierre
cheminée		

Élévations

Matériau(x) façade principale	Matériau(x) façade secondaire gauche	Matériau(x) façade secondaire droite
pierre à moellons	pierre à moellons	pierre à moellons

Toitures et lucarnes

Profil toiture	Revêtement(s) toiture	Lucarnes
à deux versants droits	tôle à la canadienne	aucune

Ouvertures

Portes	Forme(s) ouverture(s)	Type(s) porte(s)	Matériau(x) porte(s)
	rectangulaire	à panneaux avec vitrage	bois
Fenêtres	rectangulaire	plane sans vitrage	bois
	Forme de l'ouverture	Type de fenêtre	Sous type de fenêtre
rectangulaire	à charnière	à petits carreaux	Matériau de la fenêtre
			bois

Données architecturales et paysagères

Ornementation

Ornement(s)

esse

Remarques sur le paysage

Présence de bâtiment(s) secondaire(s) d'intérêt

Types bâtiment(s) secondaire(s) d'intérêt

Données historiques

Construction

Année construction entre 1870-1872

Propriétaire constructeur

Maître d'oeuvre

Alphonse Marcotte

Statut du maître d'oeuvre

maçon et entrepreneur

Notes historiques

"Le moulin Marcoux est érigé entre 1870 et 1872 par le maître maçon Alphonse Marcotte, entrepreneur de Cap-Santé, pour Hippolyte Dubord (1801-1872), constructeur de navires, juge de paix et membre de la chambre d'Assemblée. Ce moulin à farine mû par la force hydraulique dessert Pont-Rouge et la région immédiate. Joseph-David Marcoux, qui l'acquiert en 1885, l'exploite jusqu'à son décès en 1899. Au cours de cette période, le bâtiment est agrandi longitudinalement afin de loger le meunier. À la mort de Joseph-David Marcoux, l'activité du moulin décline et il ne fonctionne plus que de façon intermittente. Il passe entre plusieurs mains et abrite, pendant quelques années après la Première Guerre mondiale, une salle de spectacle et une salle de cinéma, lieu qui sera fermé par le clergé local par crainte de désordres moraux. C'est à cette époque que le moulin est privé de ses mécanismes. En 1926, il est acquis par la Donnacona Paper, devenue plus tard la Société Domtar, et sert d'entrepôt et d'atelier de menuiserie. En raison des menaces de démolition qui planent sur le moulin au début des années 1970, des citoyens de Pont-Rouge fondent la Corporation du vieux moulin Marcoux. Celle-ci acquiert, par donation, le bâtiment de la Société Domtar en 1974, puis en entreprend la restauration. Le moulin a retrouvé sa vocation culturelle et abrite maintenant une salle d'exposition et une salle de spectacle. Le moulin Marcoux est reconnu en 1978. Comme tous les biens reconnus, il est devenu classé à l'entrée en vigueur de la Loi sur le patrimoine culturel en 2012".

Données documentaires

Références bibliographiques

RPCQ [En ligne] http://www.patrimoine-culturel.gouv.qc.ca/rpcq/detail.do?methode=consulter&id=92546&type=bien#.U4ZA_4dOXIU

Évaluation du potentiel patrimonial *

État physique

Bon état Travaux mineurs requis Travaux majeurs requis

Date évaluation

2014-05-31

Remarques sur l'état physique

État d'authenticité

État complet Évolution harmonieuse Transformations réversibles Altérations importantes

Remarques sur l'état d'authenticité

Le bâtiment a été bien restauré. Toutes ses composantes sont de facture traditionnelle.

Évaluation patrimoniale

Critères d'évaluation (valeurs) Âge et histoire Usage Architecture Authenticité Contexte

Éléments de valeur patrimoniale

La valeur patrimoniale exceptionnelle de ce bien repose sur son histoire, son ancienneté, son usage, son style architectural, son authenticité et son contexte. Il s'agit du moulin Marcoux construit entre 1870 et 1872 pour servir de moulin à farine aux cultivateurs des environs. Il est représentatif des façons de faire en architecture industrielle du milieu du 19e siècle alors que les bâtiments de ce type, comme les moulins à eau, sont édifiés en pierre avec des toitures à deux versants. En tant que moulin, il rappelle les technologies de l'époque qui utilisaient l'énergie hydraulique pour faire fonctionner les meules et les machineries ainsi que l'importance de la farine dans la vie quotidienne des habitants et des commerçants. Ayant été bien restauré, il possède un bon état d'authenticité. Positionné en bordure de la rivière Jacques-Cartier et près d'artères achalandées, il occupe une position centrale à l'entrée de la ville de Pont-Rouge.

Valeur patrimoniale

Exceptionnelle Supérieure Bonne Moyenne Faible Aucune

Recommandations

Éléments à conserver et à mettre en valeur

Conserver tous les éléments actuels et veiller à leur entretien.

Éléments à rétablir ou à remplacer

* La valeur patrimoniale est une donnée susceptible d'évoluer avec le temps, selon la nature des interventions.

Photographies



2013_34017_NTDM_0001_04



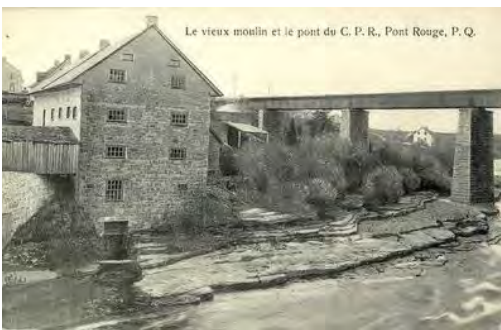
2013_34017_NTDM_0001_04_01



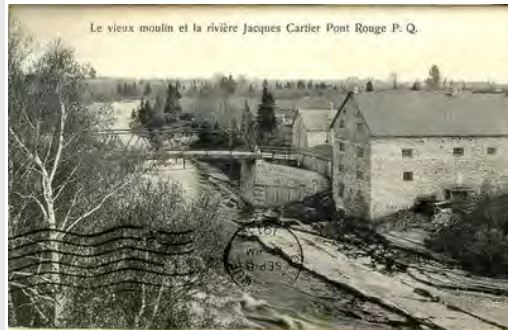
2013_34017_NTDM_0001_06



2013_34017_NTDM_0001_07



Moulin Marcoux et pont



Moulin Marcoux-02

Gestion des données

Créée le

2013-11-05

Créée par

Patri-Arch

Modifiée le

Modifiée par