

Données administratives

Localisation et occupation de la propriété

Municipalité	Secteur	
Portneuf		
Adresse		
2 -	Graeme-Ford (avenue)	
Dénomination		
Maison John-Smith		
Matricule	Cadastre	Année construction
9974-58-9230		entre 1842-1849
Statut(s) juridique(s)		Coordonnées GPS
sans statut		-71.8763
		46.7061



2012_34048_GMFD_0002_01

Type de bien Bâtiment principal

Données architecturales et paysagères

Typologies

Typologie fonctionnelle (fonction d'origine)
résidentielle
Typologie constructive (structure apparente)
pierre
Typologie formelle (courant architectural dominant)
Tradition québécoise

Élévations

Nombre d'étages	1,5	Matériau soubassement	indéterminé
Saillies			
volume annexe		cheminée	
véranda		marquise	

Élévations

Matériau(x) façade principale	Matériau(x) façade secondaire gauche	Matériau(x) façade secondaire droite
pierre à moellons	pierre à moellons	pierre à moellons
parement de plastique ou vinyle		parement de plastique ou vinyle

Toitures et lucarnes

Profil toiture	Revêtement(s) toiture	Lucarnes
à deux versants droits	tôle à baguettes	à pignon

Ouvertures

Portes	Forme(s) ouverture(s)	Type(s) porte(s)	Matériau(x) porte(s)
	rectangulaire	à panneaux avec vitrage	bois
	rectangulaire	plane avec vitrage	bois
Fenêtres	Forme de l'ouverture	Type de fenêtre	Sous type de fenêtre
	rectangulaire	à manivelle	sans carreaux
	rectangulaire	à guillotine	sans carreaux
			Matériau de la fenêtre
			contemporain
			bois

Données architecturales et paysagères

Ornementation

Ornement(s)

chambranle

Remarques sur le paysage

Cette maison est située au bout de l'avenue Graeme-Ford, près de la falaise qui longe le côté sud de la rivière Portneuf. Elle est implantée sur un terrain isolé et très arborescent.

Présence de bâtiment(s) secondaire(s) d'intérêt

Types bâtiment(s) secondaire(s) d'intérêt

Données historiques

Construction

Année construction entre 1842-1849

Maître d'oeuvre

Propriétaire constructeur

John Smith et Jane Grey

Statut du maître d'oeuvre

Notes historiques

Le couple John Smith et Jane Grey s'installe, avec leurs enfants, dans la province du Bas-Canada en 1837. En 1842, la famille Smith habite la paroisse de Les Écureuils où John y fabrique du papier, dans les installations du fonds Jacques-Cartier appartenant au seigneur Allsopp, louées depuis 1833 par Angus McDonald et ses associés. John Smith est le beau-père de McDonald. Dès 1837, McDonald et les frères Logan achètent des terrains en bordure de la rivière Portneuf dans le but de construire un moulin à papier. Le 18 août 1842, le couple Smith-Grey, ayant décidé de s'établir près de leur fils, achète un terrain de Pierre-Chrysologue Langlois, situé entre le Chemin Neuf et la rivière Portneuf, afin de s'y construire une maison. Cette maison aura l'aspect de celle que Smith possédait en Écosse, à l'exception de la toiture que l'on doit adapter au climat canadien. Au cours des deux années suivantes, Smith complète son domaine avec l'achat de deux terrains voisins. Lorsqu'il décède en 1849, la maison en pierre est mentionnée dans le testament du défunt. Elle aurait donc été construite entre août 1842 et 1849. Suite au décès de la veuve Smith en 1866, la maison est léguée à sa fille Isabella et son époux John Ford Sr, mariés depuis 1852. Entre 1852 et 1871, le couple y élève leurs dix enfants. D'après la tradition orale de la famille, le volume annexe a été construit vers les années 1860-1865 pour servir de cuisine. Isabella laisse la maison à son dernier né, le docteur Angus McDonald Ford, décédé en 1920. Encore aujourd'hui, la maison est en la possession des représentants de cette famille.

Données documentaires

Références bibliographiques

Communication personnelle : conjoint de la propriétaire

Centre de documentation du MCCC, Dossier 14310/004082 « Notre-Dame-De-Portneuf – Fansworth, Maison – Inv. Archit. (Notes historiques et photos) »

GIGNAC, Pierre et Jean-François CORBEIL, *Au dit-lieu de Portneuf*, Saint-Raymond, Impressions Borgia/Portneuf 1861, 2012, p. 337-338

Évaluation du potentiel patrimonial *

État physique

Bon état Travaux mineurs requis Travaux majeurs requis

Date évaluation

2013-01-31

Remarques sur l'état physique

Plusieurs composantes en bois et en tôle manquent de peinture.

État d'authenticité

État complet Évolution harmonieuse Transformations réversibles Altérations importantes

Remarques sur l'état d'authenticité

Au cours des générations, plusieurs galeries, couvertes ou non, se sont succédées et ont été supprimées, de même que les volets. À l'origine, les fenêtres du corps principal étaient à battants à petits carreaux et les fenêtres du volume annexe étaient à battants à grands carreaux. Le revêtement en tôle à baguettes, les murs en pierre, les portes et les chambranles sont anciens. Les fenêtres à manivelle, le revêtement en vinyle du volume annexe, la marquise et les fenêtres à guillotine en bois sont contemporains.

Évaluation patrimoniale

Critères d'évaluation (valeurs) Âge et histoire Usage Architecture Authenticité Contexte

Éléments de valeur patrimoniale

La valeur patrimoniale supérieure de cette maison repose sur son style architectural, son ancienneté, son authenticité et son contexte. Il s'agit d'une maison construite entre 1842 et 1849 pour loger la famille de John Smith et de Jane Grey. Ce couple est à l'origine de la famille Ford qui a possédé plusieurs moulins à papier à Portneuf et qui a grandement marqué l'histoire de cette municipalité. La résidence est représentative de la maison traditionnelle québécoise qui domine le paysage bâti des campagnes et des villages québécois pendant la majeure partie du 19e siècle. Plusieurs composantes anciennes ont été conservées. De plus, sa situation sur un vaste terrain isolé et forestier contribue à augmenter sa valeur.

Valeur patrimoniale

Exceptionnelle Supérieure Bonne Moyenne Faible Aucune

Recommandations

Éléments à conserver et à mettre en valeur

Conserver la composition et la volumétrie générales.
Conserver tous les éléments anciens et veiller à leur entretien.

Éléments à rétablir ou à remplacer

Repeindre tous les éléments en bois ou en tôle qui manquent de peinture.
Remplacer les fenêtres actuelles par des modèles à battants à petits ou à grands carreaux.
Remplacer le revêtement en vinyle du volume annexe par un revêtement en planches de bois horizontales et ajouter des chambranles et des planches cornières pour compléter le décor.

* La valeur patrimoniale est une donnée susceptible d'évoluer avec le temps, selon la nature des interventions.

Photographies



2012_34048_GMFD_0002_01



2012_34048_GMFD_0002_06



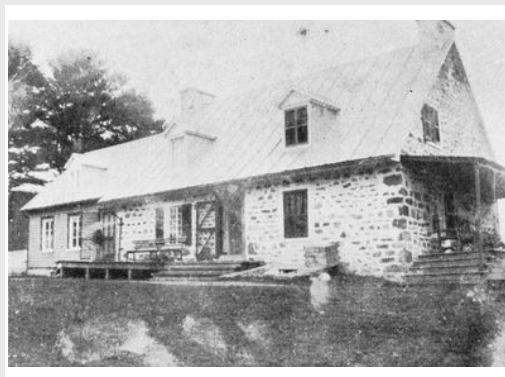
2012_34048_GMFD_0002_07



2012_34048_GMFD_0002_08



Maison John-Smith, 1942



Maison de John Smith

Gestion des données

Créée le

2012-09-27

Créée par

Patri-Arch

Modifiée le

Modifiée par