

### Données administratives

#### Localisation et occupation de la propriété

Municipalité	Secteur	
Portneuf		
Adresse		
49 –	Ableson (rue)	
Dénomination		
Ancien presbytère de Notre-Dame-des-Sept-Douleurs		
Matricule	Cadastre	Année construction
9873-95-2124		en 1861, 1924
Statut(s) juridique(s)		Coordonnées GPS
sans statut		-71.8843
		46.6930



2012\_34048\_ABL\_0049\_01

Type de bien Bâtiment principal

### Données architecturales et paysagères

#### Typologies

Typologie fonctionnelle (fonction d'origine)	résidentielle
Typologie constructive (structure apparente)	indéterminé
Typologie formelle (courant architectural dominant)	Cottage vernaculaire américain

#### Élévations

Nombre d'étages	2,5	Matériau(s) soubassement	béton
Saillies	porche/tambour		volume annexe
	cheminée		garage

#### Élévations

Matériau(x) façade principale	Matériau(x) façade secondaire gauche	Matériau(x) façade secondaire droite
brique de revêtement	brique de revêtement	brique de revêtement
		parement de plastique ou vinyle

#### Toitures et lucarnes

Profil toiture	Revêtement(s) toiture	Lucarnes
à deux versants droits	bardeaux d'asphalte	à fronton interrompu
plat/à faible pente	tôle pincée	

#### Ouvertures

Portes	Forme(s) ouverture(s)	Type(s) porte(s)	Matériau(x) porte(s)	
	rectangulaire	à panneaux avec baie latérale et imposte	bois	
Fenêtres	rectangulaire	de garage	contemporain	
	Forme de l'ouverture	Type de fenêtre	Sous type de fenêtre	Matériau de la fenêtre
	rectangulaire	fixe	à petits carreaux	bois
	rectangulaire	à battants	à petits carreaux	bois
rectangulaire	à manivelle	sans carreaux	contemporain	

### Données architecturales et paysagères

#### Ornementation

Ornement(s)

jeu de briques/pierres

cheminée ouvragée

clé de voûte

retour de l'avant-toit

#### Remarques sur le paysage

Présence de bâtiment(s) secondaire(s) d'intérêt

Types bâtiment(s) secondaire(s) d'intérêt

### Données historiques

#### Construction

Année construction en 1861, 1924

Propriétaire constructeur

Maître d'oeuvre

Bernard Marcotte, Héliodore Laberge

Statut du maître d'oeuvre

entrepreneur, architecte

#### Notes historiques

Avec tous les développements industriels et agricoles de la première moitié du 19<sup>e</sup> siècle, le territoire de Portneuf devient de plus en plus peuplé. Pour cette population grandissante, une église est construite en 1860 sur le site de l'église actuelle, d'après les plans de Raphaël Giroux. Un presbytère est construit l'année suivante par Bernard Marcotte. Il est situé au nord-est de la sacristie attenante à l'église et possède 45 pieds de longueur sur 32 de largeur et 13 pieds de hauteur. Cette même année, on assiste à la création de la paroisse de Notre-Dame-des-Sept-Douleurs par détachement de la paroisse de Sainte-Famille de Cap-Santé et de Saint-Joseph de Deschambault. En 1894, une annexe est construite au presbytère. En mai 1924, Héliodore Laberge dessine les plans de réaménagement de la maison curiale. L'édifice est surhaussé d'un étage et recouvert de brique. Il est rénové en 1952 par Émile-Georges Rousseau. Depuis le départ du dernier curé résident, le presbytère a été transformé en maison pour les personnes âgées.

### Données documentaires

#### Références bibliographiques

BOURQUE, Hélène et Paul LABRECQUE, *Inventaire et évaluation patrimoniale des églises de la MRC de Portneuf*, Préparé pour le Comité multisectoriel du patrimoine religieux de Portneuf, 2000

### Évaluation du potentiel patrimonial \*

#### État physique

Bon état  Travaux mineurs requis  Travaux majeurs requis

Date évaluation

2013-01-29

Remarques sur l'état physique

#### État d'authenticité

État complet  Évolution harmonieuse  Transformations réversibles  Altérations importantes

Remarques sur l'état d'authenticité

Anciennement, les ouvertures des fenêtres des lucarnes étaient à arc en plein cintre, le revêtement de la toiture était en tôle canadienne, les fenêtres étaient fixes à petits carreaux dans la partie supérieure et à battants dans la partie inférieure. La majorité des battants inférieurs ont été remplacés par des fenêtres à manivelle, alors que les parties supérieures ont été conservées. La porte principale et le tambour sont anciens. Une ouverture de porte de la partie gauche a été bouchée et son tambour a été supprimé. L'ancienne véranda de la façade droite a été conservée, mais ses ouvertures de fenêtres ont été bouchées. Le revêtement de la toiture en tôle de l'ancienne véranda date probablement de la réfection du presbytère en 1924. La façade arrière a été complètement réaménagée suite à l'ajout de galeries.

#### Évaluation patrimoniale

**Critères d'évaluation (valeurs)**  Âge et histoire  Usage  Architecture  Authenticité  Contexte

Éléments de valeur patrimoniale

La valeur patrimoniale supérieure de l'ancien presbytère de Notre-Dame-des-Sept-Douleurs tient à son usage, son ancienneté, son intérêt architectural, son état d'authenticité et son contexte. Il s'agit du premier presbytère de la paroisse Notre-Dame-des-Sept-Douleurs de Portneuf, construit en 1861 et réaménagé en 1924 selon les plans de l'architecte Héliodore Laberge. Il est représentatif d'une sous-catégorie du courant vernaculaire américain nommée georgien ou néocolonial en vogue aux États-Unis dans la première moitié du 20e siècle. Enfin, il forme avec l'église et plusieurs maisons édifiées au 19e siècle, un chapelet de constructions anciennes intéressantes situées en bordure du chemin principal du village de Portneuf. Quelques composantes anciennes ont été conservées.

#### Valeur patrimoniale

Exceptionnelle  Supérieure  Bonne  Moyenne  Faible  Aucune

#### Recommandations

Éléments à conserver et à mettre en valeur

Conserver la composition et la volumétrie générales.

Conserver tous les éléments anciens (tambour, porte centrale, parties supérieures des fenêtres, revêtement en brique, revêtement en tôle de l'ancienne véranda, cheminées ouvragées, platebandes) et veiller à leur entretien.

Éléments à rétablir ou à remplacer

Remplacer les fenêtres à manivelle par des battants à petits carreaux.

Installer un revêtement en tôle traditionnelle sur la toiture.

Idéalement, remplacer les fenêtres actuelles des lucarnes par des fenêtres à battants avec des ouvertures à arc en plein cintre.

Idéalement, rétablir des fenêtres à battants à grands carreaux sur l'ancienne véranda et remplacer son revêtement actuel par un revêtement en planches de bois horizontales. Compléter le décor avec des chambranles et des planches cornières.

\* La valeur patrimoniale est une donnée susceptible d'évoluer avec le temps, selon la nature des interventions.

## Photographies



2012\_34048\_ABL5\_0049\_01



2012\_34048\_ABL5\_0049\_02



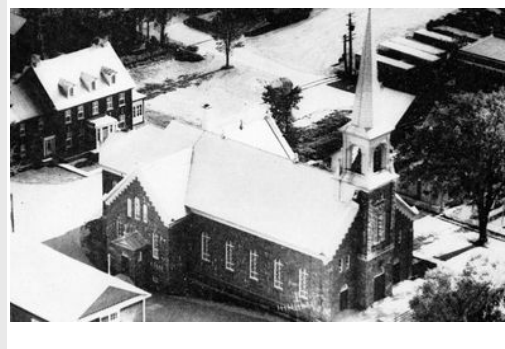
2012\_34048\_ABL5\_0049\_08



Premier presbytère, début 20e s



Presbytère de Portneuf-2



Église et presbytère, 1963

## Gestion des données

Créée le

2012-09-26

Créée par

Patri-Arch

Modifiée le

Modifiée par