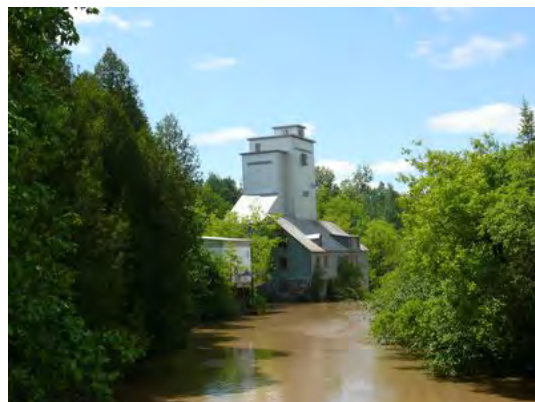


Données administratives

Localisation et occupation de la propriété

Municipalité	Saint-Basile		Secteur	
Adresse	171 -	Centenaire (boulevard du)		
Dénomination	Moulin François-Xavier Piché			
Matricule	Cadastre	Année construction		
0479-23-1590		vers	1859	
Statut(s) juridique(s)	Coordonnées GPS			
sans statut	-71.8159			
	46.7486			



2012_34038_CENT_0171_13

Type de bien Bâtiment principal

Données architecturales et paysagères

Typologies

Typologie fonctionnelle (fonction d'origine)	industrielle
Typologie constructive (structure apparente)	indéterminé
Typologie formelle (courant architectural dominant)	Tradition québécoise

Élévations

Nombre d'étages	1,5	Matériau(s) soubassement	Pierre
Saillies	silos	Matériau(s) annexe	volume annexe

Élévations

Matériau(x) façade principale	Matériau(x) façade secondaire gauche	Matériau(x) façade secondaire droite
parement de métal profilé	parement de métal profilé	parement de métal profilé

Toitures et lucarnes

Profil toiture	Revêtement(s) toiture	Lucarnes
à deux versants droits	tôle profilée	à pignon
plat/à faible pente		en appentis

Ouvertures

Portes	Forme(s) ouverture(s)	Type(s) porte(s)	Matériau(x) porte(s)	
	rectangulaire	à panneaux avec vitrage	bois	
Fenêtres	rectangulaire	plane sans vitrage	bois	
	Forme de l'ouverture	Type de fenêtre	Sous type de fenêtre	Matériau de la fenêtre
	rectangulaire	indéterminé	à grands carreaux	bois
	rectangulaire	indéterminé	sans carreaux	bois

Données architecturales et paysagères

Ornementation

Ornement(s)

sans objet

Remarques sur le paysage

Présence de bâtiment(s) secondaire(s) d'intérêt

Types bâtiment(s) secondaire(s) d'intérêt

Maison

Hangar

Données historiques

Construction

Année construction vers 1859

Maître d'oeuvre

Propriétaire constructeur

Statut du maître d'oeuvre

Notes historiques

En 1859, Jean-Baptiste Piché, époux d'Éléonore Roy, projette de construire ou de faire construire, un moulin à farine ou d'une autre nature et une chaussée, sur un lot près de la rivière Portneuf, dans la paroisse de Saint-Basile, à deux arpents plus ou moins au sud-ouest du pont érigé sur la rivière Portneuf, près de la route qui conduit à l'église de Saint-Basile. Un moulin à farine en pierre (le bâtiment à l'étude) sera ensuite construit entre 1859 et 1862, fort probablement en 1859. Le 13 août 1873, Jean-Baptiste Piché lègue à ses deux fils Jean-Baptiste-Napoléon et Louis-Télesphore, maître-meuniers résidants maintenant avec lui, le moulin à carder (ou Factory d'étoffe), situé sur l'autre rive de la rivière Portneuf, en face du moulin à farine. Le 22 avril 1875, Éléonore Roy fait une donation à ses fils François-Xavier et Siméon, maître-meuniers, du moulin à farine et des autres bâtisses construites sur le terrain. En 1880, Siméon Piché vend à son frère François-Xavier sa moitié indivis de l'héritage de sorte que François-Xavier devient l'unique propriétaire du moulin à farine. Vers 1882, la famille Piché annexe un moulin à scie au moulin à farine. En 1895, François-Xavier Piché construit ou se fait construire une maison à proximité du moulin (la maison mansardée). Le 9 novembre 1916, François-Xavier Piché et Marguerite Bélanger, son épouse, cèdent à leur fils François-Xavier (dit Francis) Piché la bâtisse des moulins à farine, à scie, à planer, à bardeaux, et toutes les machineries des dits moulins se trouvant dans la dite bâtisse. Le 30 mars 1954, François-Xavier Piché alias Francis Piché et Jeanne Brunelle, son épouse, font donation à François Piché, leur fils, des moulins à scie et à farine. Le 21 décembre 1978, la compagnie F.X. Piché Inc. représentée par son président François Piché vend le moulin à la Meunerie Portneuf Inc. représentée par son président Laval Bélanger. Le moulin aurait cessé ses activités en 1988. Le 29 décembre 2005, Laval Bélanger et Meunerie Portneuf cèdent le moulin à Ciment Québec Inc.

Données documentaires

Références bibliographiques

Communication personnelle : Yves Marcotte

MARCOTTE, Yves, *Les meuniers Piché*, Version préliminaire, novembre 2012

S.A., *Miroir sur 150 ans d'Histoire*, Société d'Histoire St-Basile de Portneuf, Saint-Basile, 1996, p. 238-240, 375

SOCIÉTÉ D'HISTOIRE DE SAINT-BASILE DE PORTNEUF, *Rallye-Marche 8 octobre 2006; Le p'tit village St-Jacques*, Saint-Basile, Société d'Histoire Saint-Basile de Portneuf, Saint-Basile, 2007, p. 11

Évaluation du potentiel patrimonial *

État physique

Bon état Travaux mineurs requis Travaux majeurs requis

Date évaluation

2012-12-10

Remarques sur l'état physique

Les composantes en bois des bâtiments secondaires et celles du moulin (fenêtres, portes) manquent de peinture.

État d'authenticité

État complet Évolution harmonieuse Transformations réversibles Altérations importantes

Remarques sur l'état d'authenticité

Anciennement, le toit possédait trois lucarnes à pignon. Sur une photographie prise dans les années 1950, on trouve deux lucarnes à pignon et une lucarne en appentis. Dans les années 1970 ou 1980, une lucarne à pignon est supprimée. Il est possible que le moulin ait été agrandi vers la droite. Le versant arrière de la toiture, visible du pont, subit une modification avec l'ajout d'un volume annexe qui apparaît sur une photographie prise vers 1960. La transformation la plus importante survient, probablement dans les années 1980, avec l'aménagement sur le toit et la partie arrière d'un silo à grains. Le revêtement en planches de bois a été recouvert de tôle profilée. Les fenêtres et les portes en bois sont anciennes. Anciennement, le toit était recouvert de bardeaux.

Évaluation patrimoniale

Critères d'évaluation (valeurs) Âge et histoire Usage Architecture Authenticité Contexte

Éléments de valeur patrimoniale

La valeur patrimoniale supérieure du moulin François-Xavier Piché tient à son histoire, son usage, un certain degré d'authenticité et son style architectural. Ce moulin à farine, actionné par la force de la rivière Portneuf, fut construit, probablement en 1859, pour et peut-être par Jean-Baptiste Piché, qui en fut le premier propriétaire et le premier meunier. Avec son toit à deux versants droits, ses lucarnes à pignon et son plan rectangulaire, il est construit dans le style propre aux moulins à eau de l'époque et constitue un rappel de ce qui se faisait alors en architecture domestique. Le moulin s'affirme comme l'un des premiers témoins, encore existant, de l'industrialisation de Saint-Basile et de la région de Portneuf qui s'est principalement amorcée au milieu du 19^e siècle. L'édifice est situé à l'écart de la route, en bordure de la rivière Portneuf, sur un grand terrain où l'on trouve d'autres bâtiments anciens d'intérêt.

Valeur patrimoniale

Exceptionnelle Supérieure Bonne Moyenne Faible Aucune

Recommandations

Éléments à conserver et à mettre en valeur

Conserver les chambranles, portes anciennes, les fenêtres en bois à grands carreaux, les fondations en pierre et veiller à leur entretien.

Éléments à rétablir ou à remplacer

Puisque le moulin ne fonctionne plus, revenir à la volumétrie et la composition d'origine en supprimant la partie silo et en rétablissant les ouvertures anciennes ainsi que le versant arrière droit de la toiture; Supprimer tout le revêtement en tôle profilée pour revenir au revêtement en bois (planches de bois verticales); Peindre en blanc le revêtement de planches de bois; Uniformiser les modèles de fenêtre en installant des fenêtres à battants avec de grands carreaux; Installer un revêtement en bardeaux de bois sur la toiture; Installer des portes de style traditionnel dans les nouvelles ouvertures; Rétablir les trois lucarnes sur le versant avant de la toiture; Installer des chambranles dans les nouvelles ouvertures de fenêtre.

* La valeur patrimoniale est une donnée susceptible d'évoluer avec le temps, selon la nature des interventions.

Photographies



2012_34038_CENT_0171_01



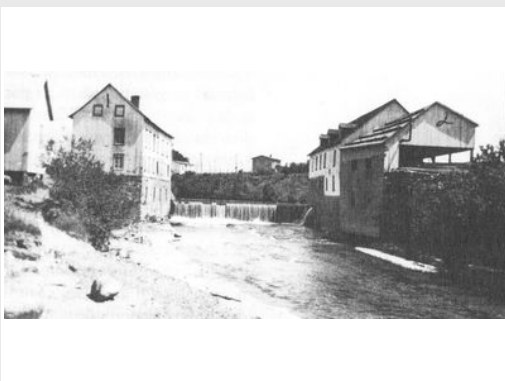
2012_34038_CENT_0171_08



2012_34038_CENT_0171_10_02



Moulin F-X Piché



Moulin à scie, début 20e



Moulin FX Piché-05, vers 1980-1990

Gestion des données

Créée le

2012-09-18

Créée par

Patri-Arch

Modifiée le

Modifiée par