

Données administratives

Localisation et occupation de la propriété

Municipalité	Saint-Basile		Secteur	
Adresse	20 -	Sainte-Anne (rue)		
Dénomination	Manoir Saint-Basile			
Matricule	Cadastre	Année construction		
0380-55-7151		entre	1897-1906	
Statut(s) juridique(s)	Coordonnées GPS			
sans statut	-71.8247			
	46.7588			



2012_34038_SNRU_0020_08_02

Type de bien Bâtiment principal

Données architecturales et paysagères

Typologies

Typologie fonctionnelle (fonction d'origine)	résidentielle
Typologie constructive (structure apparente)	indéterminé
Typologie formelle (courant architectural dominant)	Courant cubique

Élévations

Nombre d'étages	2	Matériau soubassement	indéterminé
Saillies			
volume annexe		galerie	
auvent		balcon	

Élévations

Matériau(x) façade principale	Matériau(x) façade secondaire gauche	Matériau(x) façade secondaire droite
brique de revêtement	brique de revêtement	brique de revêtement
	parement de fibre minérale et ciment	parement de fibre minérale et ciment

Toitures et lucarnes

Profil toiture	Revêtement(s) toiture	Lucarnes
plat/à faible pente	membrane	aucune
	tôle à baguettes	

Ouvertures

Portes	Forme(s) ouverture(s)	Type(s) porte(s)	Matériau(x) porte(s)	
	rectangulaire	plane avec vitrage	bois	
	rectangulaire	plane à double vantail	bois	
Fenêtres	rectangulaire	entièrement vitrée	contemporain	
	Forme de l'ouverture	Type de fenêtre	Sous type de fenêtre	Matériau de la fenêtre
	rectangulaire	à battants	à grands carreaux	bois
	rectangulaire	à guillotine	à grands carreaux	bois
	rectangulaire	à manivelle	sans carreaux	contemporain

Données architecturales et paysagères

Ornementation

Ornement(s)

chaînage d'angle

corniche

épi/fleuron

entablement

Remarques sur le paysage

Présence de bâtiment(s) secondaire(s) d'intérêt

Types bâtiment(s) secondaire(s) d'intérêt

Données historiques

Construction

Année construction entre 1897-1906

Maître d'oeuvre

Propriétaire constructeur

Statut du maître d'oeuvre

Notes historiques

Le docteur Armand Marcotte, né à Saint-Basile en 1872 et époux d'Albertine Julien, achète en 1897 un emplacement avec une maison près de l'église de Saint-Basile. Il y aménage un cabinet de médecin et une petite industrie pharmaceutique après avoir acheté le brevet d'un Monsieur Hervay qui lui donne le droit de fabriquer le sirop Nectarol, un produit contre la toux. Mise sur pied le 15 juillet 1901, la Hervay Chemical Co. du docteur Marcotte rencontre le succès. En effet, s'ajoute progressivement la fabrication d'autres produits pharmaceutiques (poudre pour améliorer la digestion, cachets contre les maux de tête...). En 1906, une bâtisse de deux étages destinée spécialement à la fabrication de ces produits est construite, puis agrandie et exhaussée d'un étage en 1919.

La maison à l'étude aurait été construite entre 1897 et 1906, puisqu'elle est représentée sur une photographie ancienne datée de 1906. La famille d'Armand Marcotte y aurait vécu une trentaine d'années. En 1946, la maison est vendue au marchand Onésime Bourgeois qui le transforme en hôtel. Les propriétaires successifs poursuivent la fonction hôtelière de l'établissement qui est connu sous les désignations suivantes: "Manoir Saint-Basile" et "Hotel Manoir Saint-Basile".

La plus ancienne photographie connue de la maison montre qu'en 1906, elle était recouverte de bois peint en blanc (planches ou bardeaux) et possédait des planches cornières. La corniche semble la même qu'aujourd'hui. Elle est ensuite recouverte de brique d'Écosse et de chaînage d'angle en pierre, les mêmes matériaux que le presbytère de Saint Basile. En effet, la tradition orale veut que le Dr Marcotte aurait utilisé des matériaux "en trop" du presbytère. Cette affirmation reste toutefois à l'état d'hypothèse, car il aurait pu se procurer lui-même ces matériaux.

Données documentaires

Références bibliographiques

S.A., *Miroir sur 150 ans d'Histoire*, Société d'Histoire St-Basile de Portneuf, Saint-Basile, 1996, p. 241-243, 459-460
Communication personnelle : Yves Marcotte

Évaluation du potentiel patrimonial *

État physique

Bon état Travaux mineurs requis Travaux majeurs requis

Date évaluation

2012-12-12

Remarques sur l'état physique

Plusieurs éléments en bois (corniche, boiserie) manquent de peinture.

État d'authenticité

État complet Évolution harmonieuse Transformations réversibles Altérations importantes

Remarques sur l'état d'authenticité

La plus ancienne photographie connue de la maison, datée de 1906, montre qu'à l'origine, elle était recouverte d'un revêtement en bois agrémenté de planches cornières. Le revêtement en brique, assez ancien, aurait été installé au cours des décennies suivantes. La maison a subi des agrandissements successifs vers l'arrière et sur la façade gauche. Certains de ces agrandissements sont assez anciens (la maison est déjà agrandie vers l'arrière en 1906). Un auvent a été installé au-dessus du balcon. Les balustrades du balcon et de la galerie ont été supprimées. Les autres composantes du corps principal (partie en brique) sont anciennes. Les agrandissements ne s'harmonisent pas avec la partie ancienne du bâtiment.

Évaluation patrimoniale

Critères d'évaluation (valeurs) Âge et histoire Usage Architecture Authenticité Contexte

Éléments de valeur patrimoniale

La valeur patrimoniale supérieure de cette maison tient à son ancienneté, son authenticité et son style architectural. Elle est représentative d'un type de résidences issu de l'architecture vernaculaire industrielle, soit la maison cubique ou « Four-square house ». Modèle créé aux États-Unis en 1891 par l'architecte Frank Kidder, il est rapidement diffusé au Canada par les catalogues de plans. Nous avons ici un exemple de ce style qui est richement orné. La résidence aurait été construite entre la fin du 19e siècle et 1906, année où elle apparaît sur une photographie ancienne, pour le docteur Armand Marcotte qui marqua notamment la vie économique de Saint-Basile en étant à la tête d'une ancienne industrie importante, la Hervay Remedies. Ensuite connue comme le Manoir Saint-Basile, la bâtisse a conservé sa fonction hôtelière encore aujourd'hui. Plusieurs composantes anciennes ont été conservées.

Valeur patrimoniale

Exceptionnelle Supérieure Bonne Moyenne Faible Aucune

Recommandations

Éléments à conserver et à mettre en valeur

Conserver la composition et la volumétrie générales de la partie ancienne.

Conserver tous les éléments anciens (fenêtres en bois, portes, corniche, boiserie, revêtement en brique, chaînage d'angle, galerie, auvent, tôle à baguettes de l'auvent) et veiller à leur entretien.

Éléments à rétablir ou à remplacer

Idéalement, supprimer l'auvent du balcon et y rétablir une belle balustrade de style traditionnel avec des poteaux ouvragés.

Repeindre tous les éléments en bois qui manquent de peinture.

Installer une balustrade de style traditionnel sur la galerie tel qu'à l'origine (voir photographies anciennes).

Les ajouts et agrandissements mériteraient de subir d'importantes modifications pour mieux s'harmoniser au bâtiment d'origine.

* La valeur patrimoniale est une donnée susceptible d'évoluer avec le temps, selon la nature des interventions.

Photographies



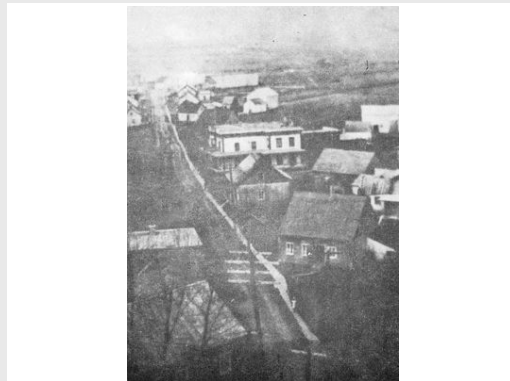
2012_34038_SNRU_0020_01



2012_34038_SNRU_0020_02



2012_34038_SNRU_0020_08_01



Rue Ste-Anne, 1906



Manoir St-Basile-01



Manoir St-Basile-02

Gestion des données

Créée le

2012-09-18

Créée par

Patri-Arch

Modifiée le

Modifiée par