

# MRC de Portneuf

## Base de données patrimoniales

### Données administratives

#### Localisation et occupation de la propriété

Municipalité	Secteur	
Saint-Basile		
Adresse		
355 -	Saint-Joseph (rang)	
Dénomination		
Matricule	Cadastre	Année construction
9784-34-9090		en 1903
Statut(s) juridique(s)		Coordonnées GPS
sans statut		-71.8987
		46.7977



2012\_34038\_STJO\_0355\_01

Type de bien Bâtiment principal

### Données architecturales et paysagères

#### Typologies

Typologie fonctionnelle (fonction d'origine)
résidentielle
Typologie constructive (structure apparente)
indéterminé
Typologie formelle (courant architectural dominant)
Courant cubique

#### Élévations

Nombre d'étages	2	Matériau(s) soubassement	pierre
Saillies			
auvent		galerie	
galerie		balcon	

#### Élévations

Matériau(x) façade principale	Matériau(x) façade secondaire gauche	Matériau(x) façade secondaire droite
parement de fibre minérale et ciment	parement de fibre minérale et ciment	parement de fibre minérale et ciment
	parement temporaire	

#### Toitures et lucarnes

Profil toiture	Revêtement(s) toiture	Lucarnes
en pavillon	tôle profilée	aucune

#### Ouvertures

Portes	Forme(s) ouverture(s)	Type(s) porte(s)	Matériau(x) porte(s)
	rectangulaire	à panneaux avec vitrage	bois
Fenêtres	Forme de l'ouverture	Type de fenêtre	Sous type de fenêtre
	rectangulaire	à battants	à grands carreaux
	rectangulaire	contemporaine	sans carreaux
	rectangulaire	fixe	sans carreaux
			Matériau de la fenêtre
			bois
			bois
			bois

### Données architecturales et paysagères

#### Ornementation

Ornement(s)

lambrequin

chambranle

planche cornière

aisselier

#### Remarques sur le paysage

Présence de bâtiment(s) secondaire(s) d'intérêt

Types bâtiment(s) secondaire(s) d'intérêt

Grange-étable

Laiterie

### Données historiques

#### Construction

Année construction

en

1903

Maître d'oeuvre

Propriétaire constructeur

Wilbrod Julien

Statut du maître d'oeuvre

#### Notes historiques

Cette maison aurait été construite en 1903 par Adélarde Fiset de Saint-Basile ou Sari Boutet de Sainte-Christine-d'Auvergne pour loger une famille Julien. En 1905, Wilbrod Julien vend la propriété à Adélarde Julien. Encore aujourd'hui, la maison est habitée par des représentants de cette famille.

Une photographie ancienne montre que la grange-étable était recouverte de bardeaux de bois et était peinte en blanc.

### Données documentaires

#### Références bibliographiques

Communication personnelle : Michel Fiset, le propriétaire

### Évaluation du potentiel patrimonial \*

#### État physique

Bon état  Travaux mineurs requis  Travaux majeurs requis

Date évaluation

2012-12-10

#### Remarques sur l'état physique

Cette maison manque d'entretien. Plusieurs composantes en bois et en tôle manquent de peinture. Le revêtement extérieur en amiante est peint à moitié. La galerie présente de légers affaissements et aurait besoin d'être éventuellement consolidée. La conservation d'un bâtiment secondaire, probablement une ancienne laiterie, est menacée par le manque d'entretien.

#### État d'authenticité

État complet  Évolution harmonieuse  Transformations réversibles  Altérations importantes

#### Remarques sur l'état d'authenticité

Plusieurs fenêtres et le revêtement de la toiture en tôle profilé sont contemporains. Le revêtement en amiante est peut-être d'origine. Plusieurs sections des balustrades ont été supprimées. Les portes, quelques fenêtres à battants, les chambranles, les planches cornières sont anciennes. Il ne reste qu'une section du lambrequin de l'auvent du balcon. Les bâtiments secondaires sont anciens et possèdent un bon état d'authenticité.

#### Évaluation patrimoniale

**Critères d'évaluation (valeurs)**  Âge et histoire  Usage  Architecture  Authenticité  Contexte

#### Éléments de valeur patrimoniale

La bonne valeur patrimoniale de cette maison tient à son ancienneté, un certain degré d'authenticité et son style architectural. Elle est représentative d'un type de résidences issu de l'architecture vernaculaire industrielle, soit la maison cubique ou « Four-square house ». Modèle créé aux États-Unis en 1891 par l'architecte Frank Kidder, il est rapidement diffusé au Canada par les catalogues de plans. Cette résidence aurait été construite 1903 pour loger la famille Julien qui l'habite depuis sa construction et qui possédait à l'époque plusieurs lots contigus dans le rang Saint-Joseph. La maison est complétée de bâtiments secondaires anciens dont une grange-étable avec fondations en pierre, élément rare dans la région. Plusieurs composantes anciennes ont été préservées.

#### Valeur patrimoniale

Exceptionnelle  Supérieure  Bonne  Moyenne  Faible  Aucune

#### Recommandations

##### Éléments à conserver et à mettre en valeur

Conserver la composition et la volumétrie générales.

Conserver tous les éléments anciens (revêtement extérieur en amiante, aisseliers, lambrequin, chambranles, planches cornières, garde-corps, portes anciennes, fenêtres à battants à grands carreaux, les auvents en lattes de bois) et veiller à leur entretien.

Conserver les bâtiments secondaires et veiller à leur entretien.

##### Éléments à rétablir ou à remplacer

Repeindre le revêtement extérieur; Lorsque le revêtement en amiante-ciment devra être remplacé, installer un revêtement en planches de bois horizontales; Repeindre tous les éléments en bois et en tôle qui manquent de peinture; Uniformiser les modèles de fenêtre en installant des fenêtres à battants avec de grands carreaux; Installer des garde-corps du même modèle que l'actuel sur la façade principale de la galerie et sur le balcon; Installer un revêtement en tôle traditionnelle sur la toiture; Consolider la galerie; Idéalement, reproduire le modèle du lambrequin de l'auvent du balcon et le faire continuer à cet endroit; Remplacer le parement temporaire du volume annexe à gauche par un revêtement en planches de bois horizontales; Repeindre tous les éléments en bois ou en tôle des bâtiments secondaires qui manquent de peinture; Consolider la laiterie.

\* La valeur patrimoniale est une donnée susceptible d'évoluer avec le temps, selon la nature des interventions.

## Photographies



2012\_34038\_STJO\_0355\_01



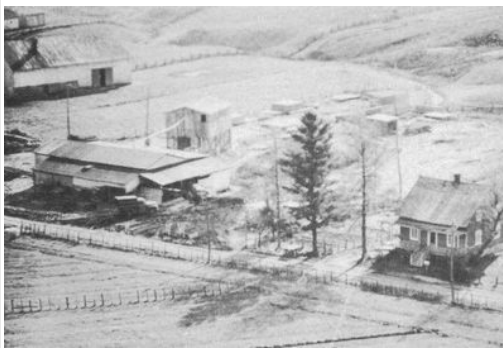
2012\_34038\_STJO\_0355\_02



2012\_34038\_STJO\_0355\_10\_01



2012\_34038\_STJO\_0355\_10\_02



Moulin à scie Julien



355 rang St-Joseph

## Gestion des données

Créée le

2012-09-17

Créée par

Patri-Arch

Modifiée le

Modifiée par