

Données administratives

Localisation et occupation de la propriété

Municipalité	Secteur	
Saint-Basile		
Adresse		
	Centenaire (boulevard du)	
Dénomination		
Cimetière de Saint-Basile		
Matricule	Cadastre	Année construction
0479-07-6580		en 1919
Statut(s) juridique(s)		Coordonnées GPS
sans statut		-71.8180
		46.7520



2012_34038_CENT_CIMET_01

Type de bien Cimetière

Données architecturales et paysagères

Typologies

Typologie fonctionnelle (fonction d'origine)
religieuse
Typologie constructive (structure apparente)
Typologie formelle (courant architectural dominant)

Élévations

Nombre d'étages	Matériau soubassement
Saillies	

Élévations

Matériau(x) façade principale	Matériau(x) façade secondaire gauche	Matériau(x) façade secondaire droite

Toitures et lucarnes

Profil toiture	Revêtement(s) toiture	Lucarnes

Ouvertures

Portes	Forme(s) ouverture(s)	Type(s) porte(s)	Matériau(x) porte(s)
Fenêtres	Forme de l'ouverture	Type de fenêtre	Sous type de fenêtre

Données architecturales et paysagères

Ornementation

Ornement(s)

Remarques sur le paysage

--

Présence de bâtiment(s) secondaire(s) d'intérêt

Types bâtiment(s) secondaire(s) d'intérêt

--	--	--

Données historiques

Construction

Année construction en 1919

Propriétaire constructeur

--

Maître d'oeuvre

--

Statut du maître d'oeuvre

--

Notes historiques

En 1918, l'archevêque de Québec Mgr P.-E. Roy constate que le cimetière de la paroisse de Saint-Basile, implanté près de l'église, sur une partie de l'ancienne salle paroissiale, est dans un état lamentable et constitue un danger pour la santé publique. Le 24 juillet 1919, un terrain est acheté à J. A. Blondeau pour y aménager le nouveau cimetière. En décembre 1921, on propose d'accepter la soumission de Joseph Genest qui s'engage à construire un charnier. En 1939, les ossements des anciens prêtres sont exhumés et enterrés dans le cimetière actuel. En septembre de l'année suivante, considérant que déjà en 1918 on trouvait disgracieux le cimetière en face de l'église parce qu'on négligeait de l'entretenir, les monuments y étant brisés et le site envahi de mauvaises herbes, on propose de transporter au cimetière actuel tous les monuments et de faire fouiller le terrain pour y recueillir les ossements et les déposer dans le cimetière actuel. Ce sont les familles qui s'occupent de transporter les restes des défunts par charrette.

Données documentaires

Références bibliographiques

ALAIN, Marie-France. *Le cimetière de Saint-Basile*. Société d'histoire de Saint-Basile S.A., *Miroir sur 150 ans d'Histoire*, Société d'Histoire St-Basile de Portneuf, Saint-Basile, 1996, p. 84-85

Évaluation du potentiel patrimonial *

État physique

Bon état Travaux mineurs requis Travaux majeurs requis

Date évaluation

Remarques sur l'état physique

Il y a une bonne abondance de monuments en pierre anciens. On y trouve beaucoup de noms anglophones.

État d'authenticité

État complet Évolution harmonieuse Transformations réversibles Altérations importantes

Remarques sur l'état d'authenticité

Évaluation patrimoniale

Critères d'évaluation (valeurs) Âge et histoire Usage Architecture Authenticité Contexte

Éléments de valeur patrimoniale

Valeur patrimoniale

Exceptionnelle Supérieure Bonne Moyenne Faible Aucune

Recommandations

Éléments à conserver et à mettre en valeur

Éléments à rétablir ou à remplacer

* La valeur patrimoniale est une donnée susceptible d'évoluer avec le temps, selon la nature des interventions.

Photographies



2012_34038_CENT_CIMET_01



2012_34038_CENT_CIMET_02



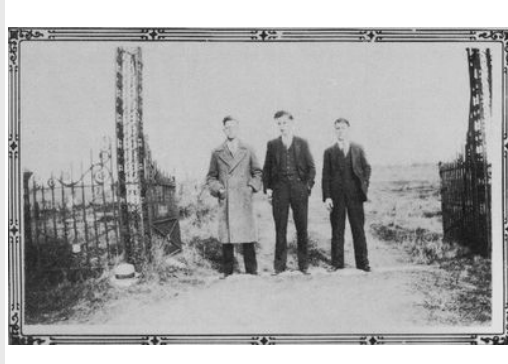
2012_34038_CENT_CIMET_03



2012_34038_CENT_CIMET_07



Charnier et calvaire



Cimetière de St-Basile

Gestion des données

Créée le

2012-09-18

Créée par

Patri-Arch

Modifiée le

Modifiée par