

MRC de Portneuf

Base de données patrimoniales

Données administratives

Localisation et occupation de la propriété

Municipalité	Secteur	
Saint-Gilbert		
Adresse		
100 –	Principale (rue)	
Dénomination		
Église de Saint-Gilbert		
Matricule	Cadastre	Année construction
9075-59-7150	DES, 502-P	en 1925
Statut(s) juridique(s)		Coordonnées GPS
sans statut		W 71° 59' 36,2"
		N 46° 42' 58,9"



2011_34060_PRIN_0100_01_08

Type de bien Bâtiment principal

Données architecturales et paysagères

Typologies

Typologie fonctionnelle (fonction d'origine)
religieuse
Typologie constructive (structure apparente)
charpente d'acier
Typologie formelle (courant architectural dominant)
Néoclassicisme

Élévations

Matériau(x) soubassement	
Nombre d'étages	2
Saillies	
clocher	avancée
perron	

Élévations

Matériau(x) façade principale	Matériau(x) façade secondaire gauche	Matériau(x) façade secondaire droite
Pierre de taille	Pierre de taille	Pierre de taille

Toitures et lucarnes

Profil toiture	Revêtement(s) toiture	Lucarnes
à deux versants droits	tôle à la canadienne	sans objet

Ouvertures

Portes	Forme(s) ouverture(s)	Type(s) porte(s)	Matériau(x) porte(s)
	à arc en plein cintre	indéterminé	indéterminé
Fenêtres	Forme de l'ouverture	Type de fenêtre	Sous type de fenêtre
	à arc en plein cintre	fixe	à petits carreaux
			Matériau de la fenêtre
			bois

Données architecturales et paysagères

Ornementation

Ornement(s)

chaînage d'angle

corniche

chambranle

Pierre de date

Remarques sur le paysage

Présence de bâtiment(s) secondaire(s) d'intérêt

Types bâtiment(s) secondaire(s) d'intérêt

Données historiques

Construction

Année construction

en

1925

Maître d'oeuvre

Philéas Myrand

Propriétaire constructeur

Statut du maître d'oeuvre

architecte

Notes historiques

La paroisse de Saint-Gilbert est érigée canoniquement en 1893 par détachement des paroisses de Saint-Joseph de Deschambault et de Saint-Alban. Louis Julien et Gilbert Frenette donnent les terrains en vue d'établir l'enclos paroissial. Les plans de l'église sont dessinés par Zéphirin Perrault et l'entrepreneur est Alfred Giroux. L'église en bois est bénite en 1893. La maison curiale est bâtie l'année suivante par Alfred Giraud, entrepreneur général. En 1902, on s'attaque au parachèvement de l'intérieur du temple.

En 1914, le presbytère est détruit par un incendie. La même année, on confie à Israël Paquin la construction du nouveau presbytère. En 1925, l'église est rasée par le feu à son tour et reconstruite aussitôt. C'est l'entrepreneur Joseph Collin qui s'engage à réaliser les plans de l'architecte Philéas Myrand. La décoration intérieure est assurée en 1927 d'après des dessins de Gérard Morisset. Après la démission de Laurent Giroux de Saint-Casimir, les travaux de parachèvement intérieurs sont exécutés par la compagnie Louis Caron & Fils de Nicolet.

Données documentaires

Références bibliographiques

BOURQUE, Hélène et Paul LABRECQUE. *Inventaire et évaluation patrimoniale des églises de la MRC de Portneuf*. Préparé pour le Comité multisectoriel du patrimoine religieux de Portneuf, 2000.

Évaluation du potentiel patrimonial *

État physique

Bon état Travaux mineurs requis Travaux majeurs requis

Date évaluation

2011-10-06

Remarques sur l'état physique

État d'authenticité

État complet Évolution harmonieuse Transformations réversibles Altérations importantes

Remarques sur l'état d'authenticité

Évaluation patrimoniale

Critères d'évaluation (valeurs) Âge et histoire Usage Architecture Authenticité Contexte

Éléments de valeur patrimoniale

La valeur patrimoniale supérieure de l'église de Saint-Gilbert tient à son histoire, son usage, son intérêt architectural, un certain degré d'authenticité et son contexte. Il s'agit du deuxième lieu de culte de la paroisse. Il fut construit en 1925 par l'entrepreneur Joseph Collin d'après des plans que l'on attribue à l'architecte Philéas Myrand. Le style de l'église est représentatif du courant néoclassique fort populaire en architecture religieuse catholique au Québec durant le 19e siècle et les premières décennies du 20e siècle. L'église occupe une place centrale dans le village et témoigne de l'importance de la religion catholique au Québec avant la Révolution tranquille. Enfin, l'église forme avec le presbytère et le cimetière, un petit noyau institutionnel positionné en bordure de la route principale de l'agglomération.

Valeur patrimoniale

Exceptionnelle Supérieure Bonne Moyenne Faible Aucune

Recommandations

Éléments à conserver et à mettre en valeur

Conserver tous les éléments anciens actuels et veiller à leur entretien.

Éléments à rétablir ou à remplacer

* La valeur patrimoniale est une donnée susceptible d'évoluer avec le temps, selon la nature des interventions.

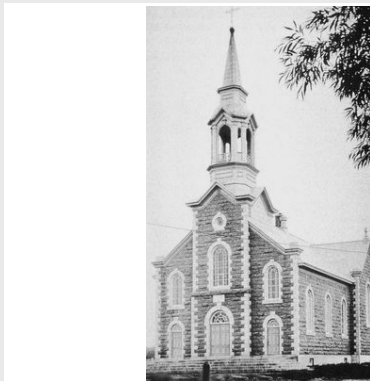
Photographies



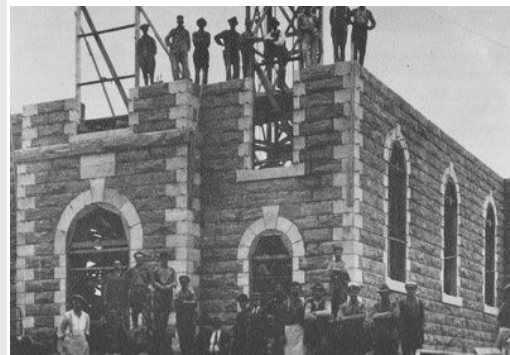
2011_34060_PRIN_0100_01_08



2011_34060_PRIN_0100_01_02



Église



Construction de l'église, 1925

Gestion des données

Créée le

2011-07-05

Créée par

Patri-Arch

Modifiée le

Modifiée par